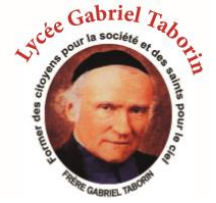




Auvergne
Burkina
Coordination &
Développement



ACTION D'ÉCHANGE INTERNATIONAL AVEC LE

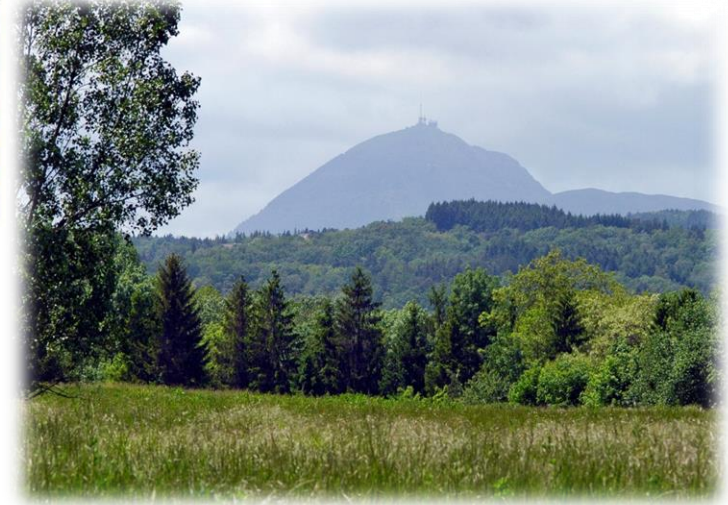
BURKINA-FASO

V4

Octobre 2016

LTK

LYCÉE TECHNIQUE DE KOUDOUGOU



ONG ASFADE Burkina



Genèse et évolution des échanges avec le Burkina-Faso

Le contact avec le Burkina-Faso a débuté en 2008 par l'hébergement au lycée Roger Claustres de la troupe SAABA (musique et danse traditionnelles burkinabé) qui effectuait une tournée en Europe. Cette troupe fait partie de l'association Benebnooma, s'occupant également de formation professionnelle.

Koudbi Koala, président de Benebnooma, fait alors part de la volonté de son association de créer des échanges internationaux avec la branche professionnelle de son centre de formation. La démarche correspondant au projet d'établissement, le projet d'échange a alors débuté.



En novembre 2009, une convention est signée entre le lycée Roger Claustres de Clermont-Ferrand et l'association Benebnooma.

Les premiers échanges débutent en janvier 2010 avec la venue de deux formateurs burkinabé en usinage soudure: Félix Kaboré et Albert Kaboré. En mars 2010, Franck Bouchardon et Julien Paul effectuent une visite de prospective au Burkina-Faso qui validera la poursuite des échanges.

A l'automne 2010, le lycée Henri Sainte Claire Deville d'Issoire (HSCD) et l'institut de jeunes sourds (IDJS) des Gravouses de Clermont-Ferrand rejoignent le partenariat. HSCD intervient dans le domaine de l'électrotechnique et des énergies renouvelables grâce à Julien Paul qui est muté à Issoire en septembre. L'institut de jeunes sourds des Gravouses coopère avec l'école de sourds de Benebnooma.





L'atelier d'imprimerie de Benebnooma exprimant un besoin en formation et modernisation, Franck Bouchardon démarche le lycée Vercingétorix de Romagnat. Cet établissement, spécialisé dans les métiers de la communication, missionne Arnaud Houzer pour faire un état des lieux de l'imprimerie au Burkina-Faso et étudier les possibilités d'échange dans ce secteur. Fin 2011, **Vercingétorix rejoint le partenariat.**

L'évolution des projets nécessite des compétences dans les domaines du bâtiment et des métiers de l'eau, ce qui permet aux lycées Pierre-Joël Bonté de Riom et Georges Pompidou de Mauriac de rejoindre le partenariat au **printemps 2012**. Du côté burkinabé, le **lycée Gabriel Taborin** de Ouagadougou est également **signataire de la convention** dans les secteurs du bâtiment et de l'imprimerie.

Devant l'ampleur que prennent ces échanges et l'augmentation du nombre de partenaires, Franck Bouchardon est détaché à plein temps pour coordonner les actions des établissements.

Le **premier voyage d'élèves auvergnats** a lieu en **décembre 2012** grâce au financement du Conseil Régional d'Auvergne.



Auvergne
Burkina
Coordination &
Développement

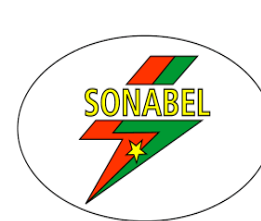


ONG ASFADE Burkina

La gestion des échanges de personnes et de matériel pose parfois problème, car les établissements concernés n'ont pas toujours les lignes budgétaires ou les moyens matériels nécessaires pour mener le projet dans des conditions optimales. **L'association loi 1901 « ABCD - Auvergne Burkina Coordination & Développement » est créée en juillet 2012** afin de constituer un outil complémentaire et efficace. De plus, l'association permet d'ouvrir les actions d'échanges à un public plus large.

Une collaboration débute avec l'association burkinabé ASFADE (ASsociation France Afrique pour le Développement & l'Emploi) qui comme ABCD, a pour objectif de développer l'enseignement professionnel au Burkina-Faso.

Les échanges entre jeunes des deux pays s'intensifient, d'une part avec l'arrivée à la rentrée 2013 d'étudiants burkinabè en BTS au lycée de Mauriac et d'autre part avec les voyages des jeunes auvergnats qui effectuent des stages dans des établissements et entreprises burkinabè tels que la SONABEL (Société Nationale Burkinabè d'Electricité), l'ONEA (Office National de l'Eau et de l'Assainissement), le lycée professionnel national Maurice Yaméogo,



En avril 2014, une délégation de la région centre-Ouest du Burkina-Faso, menée par son président, nous rend visite. Les élus, les chefs d'établissements scolaires et les responsables d'entreprises burkinabè composant la délégation rencontrent leurs homologues auvergnats et visitent les structures éducatives et professionnelles auvergnates.

A cette occasion, de multiples rapprochements s'opèrent, tels que les projets de formations communes entre les universités de Koudougou et Clermont-Ferrand. Des associations comme le CERAPCOOP (Centre de Ressources et d'Appui à la COOPération en Auvergne) et l'AFDI (Agriculteurs Français et Développement International) sont également parties prenantes.



L'année 2014 voit trois nouveaux lycées auvergnats se rapprocher: les lycées Pierre Boulanger de Pont-du-Château, Gustave Eiffel de Gannat et Louis Pasteur de Lempdes. L'intégration officielle au partenariat ne s'effectuera qu'en 2015 suite aux événements de l'automne 2014 (changement de gouvernement au Burkina-Faso). La fermeture du lycée Vercingétorix, dont les sections seront transférées au lycée Lafayette de Clermont-Ferrand, entraînera de facto l'intégration de ce dernier établissement à nos actions d'échanges.



Le Burkina-Faso au cœur de l'Afrique de l'ouest



D'une superficie d'environ la moitié de celle de la France (274 200 km²), le Burkina-Faso (Haute-Volta jusqu'en 1984) est un pays enclavé en Afrique de l'ouest, peuplé d'une soixantaine d'ethnies.

Les Mossis (une des principales ethnies) ont constitué un royaume au XII^{ème} siècle.

La colonisation française a duré de 1895 à 1960.

Par manque de ressources naturelles, le rythme de développement économique est lent, en dépit de l'énergie développée par les burkinabé.

En 2011, le Burkina est classé au 181^e rang /187 à l'indice de développement humain (IDH) avec un coefficient de 0,33 (IDH français=0,88).

Le PIB/habitant est de 517 USD (le PIB français/habitant est de 34 000 USD) .

LE BURKINA-FASO. VOIES DE COMMUNICATION.

Estimation d'un temps de parcours par la route au départ de Ouagadougou



En 2010, 2000 km de routes étaient bitumés sur un total d'environ 15 000 km, ce qui pouvait rendre les déplacements longs et difficiles, surtout en saison des pluies. En 2015, il y a environ 3000 km de goudron ce qui représente une évolution considérable des infrastructures routières.

L'axe Ouagadougou-Bobo-Dioulasso est l'artère principale du pays.

La ligne de chemin de fer Ouaga-Bobo-Abidjan est le cordon ombilical du pays pour l'import/export, le port d'Abidjan étant l'accès principal à la mer pour le Burkina.

Le trafic aérien est d'environ 300 000 passagers/an sur l'aéroport international de Ouagadougou.



LE BURKINA-FASO. CLIMAT & PRECIPITATIONS.



La durée de la saison des pluies est variable du nord au sud du pays. Plus on va vers le nord, plus la saison des pluies se réduit en temps et en intensité.

Sur l'ensemble du pays on distingue **3 saisons**:

- **La saison sèche et tempérée** d'octobre à février, avec des températures pouvant descendre à 12°C la nuit en décembre/janvier. C'est la saison où souffle le vent du désert.

- **La saison sèche et chaude** de mars à mai, avec des températures dépassant les 40°C en avril.

- **La saison des pluies** de juin à septembre. C'est la saison des cultures et des températures plus douces.

500 Précipitations en mm par an

○ Nord-Sahélien

○ Sud-Sahélien

○ Nord-Soudanien

○ Sud-Soudanien

0 50 100 150 Km

Les partenaires au Burkina-Faso



Bénébnooma



Benebnooma, c'est un rêve de Koudbi Koala devenu réalité. Benebnooma signifie en Mooré « **c'est bien d'avoir des gens avec soi** » ; concrètement « **l'union fait la force** » ou « **un seul doigt ne peut laver le visage** ».

Benebnooma est un centre de formation initiale et permanente en milieu ouvert créée en raison de la rareté de l'enseignement technique dans le pays, de la limitation des inscriptions scolaires liée à l'insuffisance des structures d'accueil et de la démission des parents dans la prise en charge de l'éducation de leurs enfants.

Devant l'inadaptation du système scolaire burkinabé qui entraîne l'exclusion des jeunes, la nécessité de créer Benebnooma s'est affirmée : faire une école qui prend le contre-pied de l'école classique à travers **la mise en place d'ateliers d'apprentissage pour la formation des jeunes** et leur installation par la suite.

Les premières paillotes datent de février 1984. Pendant que la troupe Saaba tourne en Europe, le centre sera officiellement inauguré en février 1992.

Il fonctionne avec plus de 300 personnes. C'est un village ! Un village dans lequel il y a une école de Métiers.



USINAGE & SOUDURE



ECOLE MATERNELLE & PRIMAIRE



SECRETARIAT & COMPTABILITE



ATELIER DE COUTURE



FORGE



RADIO PALABRE



IMPRIMERIE



SOUTIEN SCOLAIRE



ECOLE DE SOURDS-MUETS



ECOLE DE MUSIQUE & DANSE



THEATRE POPULAIRE - NAK

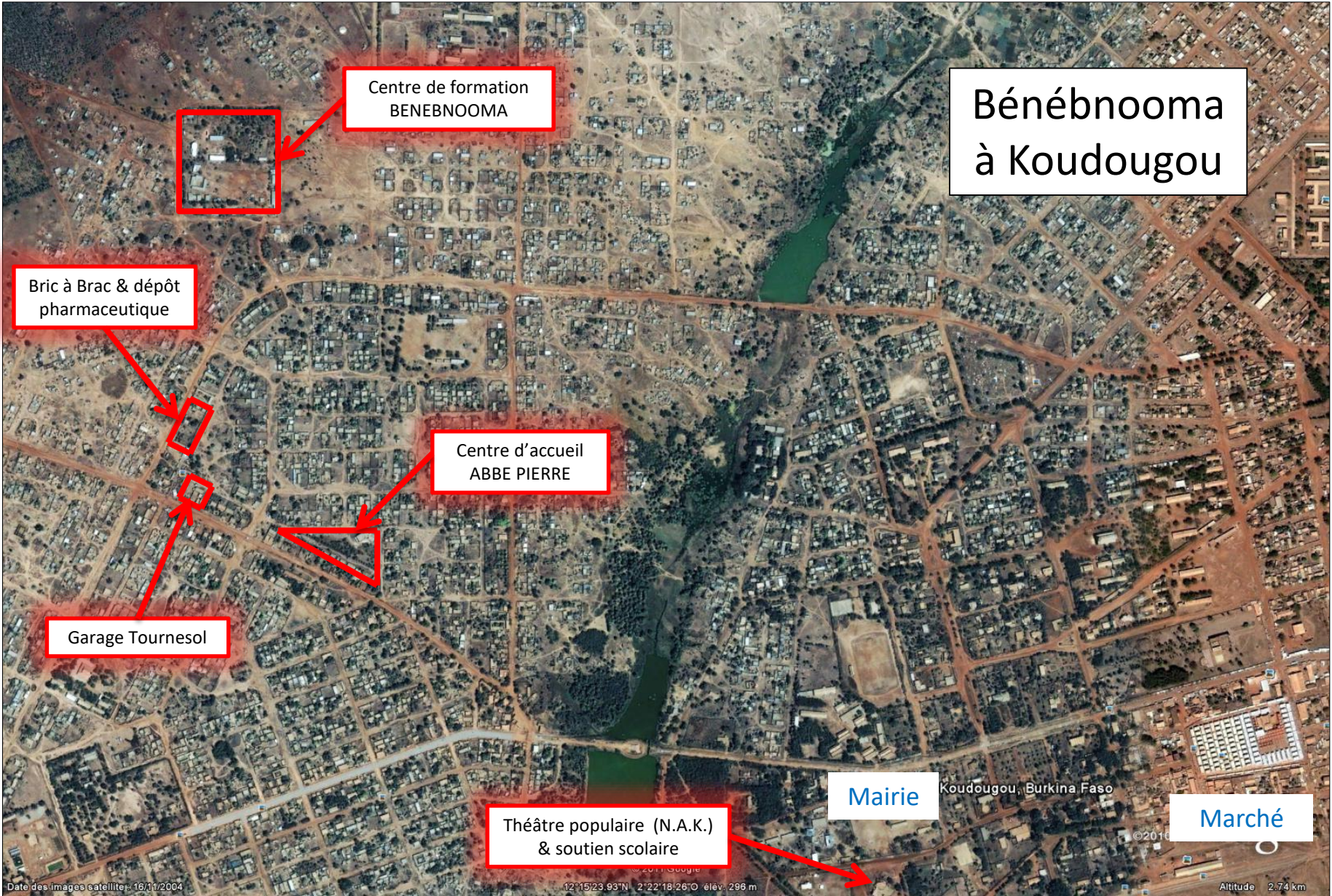


GARAGE TOURNESOL



CENTRE D'ACCUEIL ABBE PIERRE





Centre de formation
BENEBOOMA

Bénébnooma
à Koudougou

Bric à Brac & dépôt
pharmaceutique

Centre d'accueil
ABBE PIERRE

Garage Tournesol

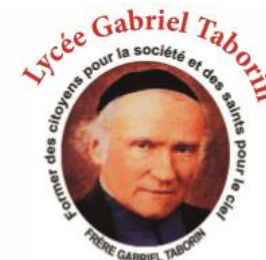
Théâtre populaire (N.A.K.)
& soutien scolaire

Mairie

Marché



Le lycée Gabriel Taborin



Avec **1600 élèves**, il fait partie des plus importants établissements d'enseignement professionnel du Burkina-Faso . Des échanges sont en place dans les **domaines du bâtiment, de l'imprimerie, de l'usinage et de la chaudronnerie.**

Gabriel Taborin est géré par les frères de la Sainte Famille, il fait partie du réseau des 10 établissements d'enseignement professionnel catholique du Burkina. Le produit phare est la pompe de forage « Volanta » qui a été produite depuis 30 ans à environ 10 000 exemplaires, tout en servant de thème d'apprentissage.





L'ASFADE

ONG ASFADE Burkina



L' Association France Afrique pour le Développement et l'Emploi a pour objectifs le développement et le soutien de l'enseignement de qualité. Cette association a construit, par exemple, une école modèle (50 élèves par classe au lieu de 100 à 180, ce qui est la norme au Burkina-Faso) dans un quartier défavorisé de Ouagadougou. L'ASFADE a un projet de création d'un centre de formation professionnel dans les **métiers de l'eau**, enseignement inexistant dans le pays. C'est pourquoi **elle recrute des élèves qui viennent passer leur BTS au lycée de Mauriac**. Ces derniers seront par la suite des personnes ressources essentielles pour ouvrir la formation.

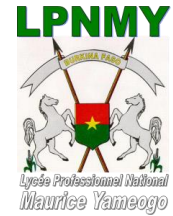
LA MONTAGNE - AUVERGNE > CANTAL > MAURIAC 19/12/14

Sept jeunes Burkinabés dans l'effectif du site Pompidou du lycée





Le lycée National Maurice Yaméogo



Ce lycée tout récent (2011) a été créé grâce à la coopération du Burkina-Faso avec Taïwan pour le développement de l'enseignement professionnel. C'est un établissement très moderne et très grand (25ha) qui dispense des formations BEP & BAC pro en génie civil, usinage, électrotechnique, froid et climatisation, télécommunication et cuisine.

Chaque année le LPNMY accueille des élèves auvergnats qui partagent le quotidien de leurs homologues burkinabè.



L'université de Koudougou



L'UK est la plus jeune université du Burkina-Faso et le nombre de ses étudiants ne cesse de croître. Elle possède une branche technique qui a en charge la formation d'enseignants en matières professionnelles.

Une convention de partenariat a été signée avec l'université d'Auvergne en 2010. Actuellement un projet de formation de formateurs avec l'ESPE de Clermont-Ferrand est en train de se mettre en place dans le domaine de l'éducation au développement durable.



Le Collège d'enseignement technique



Le CET est le plus ancien établissement d'enseignement technique de Koudougou avec plus de 30 ans d'existence. Des formations en électricité, métallerie, menuiserie et bâtiment sont dispensées au niveau CAP/BEP. **C'est le CET qui a exprimé en premier le besoin de documentation technique sur Koudougou, faisant germer l'idée de création d'une médiathèque technique.**



Le lycée technique de Koudougou

LTK
LYCÉE TECHNIQUE DE KOUDOUGOU

Ouvert à la rentrée 2014, le LTK dispense deux formations: les bac F1 & F3. Ce lycée est né de l'association de professeurs d'enseignement technique et professionnel. La partie théorique se déroule dans les locaux de l'établissement, quant à la majorité des enseignements pratiques, ils sont dispensés sur les plateaux techniques de Benebnooma et du LPNMY. **ABCD a contribué à l'élaboration des conventions entre les établissements et à l'équipement en matériel des ateliers du LTK.** Ces démarches sont en concordance avec nos objectifs de mutualisation des moyens techniques et humains.

Les partenaires en Auvergne



Le lycée Roger Claustres



Depuis 1958, le lycée est l'établissement historique de la formation professionnelle industrielle de Clermont-Ferrand. Le label lycée des métiers a été renouvelé en 2010.

C'est une structure comprenant des formations industrielles du CAP au BTS. Le lycée est ouvert à l'apprentissage et accueille une Unité Localisée pour l'Inclusion Scolaire pour jeunes sourds et malentendants, ainsi qu'une classe pour les élèves arrivant de l'étranger. Le lycée comprend aussi un pôle du GRETA de Clermont-Ferrand .

Il dispose d'un matériel pédagogique et d'un savoir faire important dans les domaines de la mécanique générale, de la carrosserie, de la chaudronnerie, de l'ébénisterie, des matériaux composites et de la prothèse dentaire.

Depuis 2014, le lycée reçoit toutes les formations de l'aéronautique. Il est **membre du campus Aéronautique Auvergne. Une annexe inaugurée en septembre 2014** située à coté de l'aéroport d'Aulnat accueille ces formations.



L'institut de jeunes sourds des Gravouses



L'Institut Départemental de Jeunes Sourds « Les Gravouses » est un établissement public à caractère médico-social. Situé à Clermont Ferrand, cet établissement accueille un public de jeunes déficients auditifs de 1 à 20 ans. Trois axes principaux définissent l'orientation professionnelle de l'institut :

- l'éveil et le développement de la communication entre le déficient auditif et son entourage.
- l'aide à l'acquisition des connaissances scolaires pour permettre l'insertion sociale et professionnelle des jeunes .
- la mise en place d'un projet individualisé en lien avec les équipes professionnelles et la famille.

Dans ce cadre là, l'IDJS intègre chaque année une dizaine d'élèves au sein du dispositif ULIS sourds et malentendants du lycée Roger Claustres.



Le lycée Henri Sainte Claire Deville



Le lycée HSCD à Issoire est implanté en bordure de l'A75, au sud de Clermont-Ferrand, dans **un bassin en plein essor économique** avec de grosses firmes industrielles (Constellium, Aubert & Duval, Valéo) mais aussi tout un réseau de petites et moyennes entreprises dont, pour un bon nombre d'entre elles, l'activité gravite autour de l'aéronautique.

C'est dans cet environnement que l'établissement s'est développé et s'est doté de riches équipements pédagogiques modernes permettant d'assurer des formations dans de bonnes conditions.

Elles se déclinent tant dans le domaine industriel (électrotechnique, chaudronnerie et maintenance) que dans le secteur tertiaire (métiers des services administratifs). En ce qui concerne la formation continue, le lycée est également l'établissement support du GRETA (groupement d'établissements) du Val d'Allier.



Le lycée Gustave Eiffel



Le lycée des Métiers Gustave Eiffel assure des formations sur un cursus du CAP au BTS et couvre l'ensemble des **métiers de la maintenance des engins** (agricoles, de travaux publics, de manutention et de levage, moto et de parc et jardin). Cette offre globale s'articule autour de parcours qui peuvent se faire en suivant la voie scolaire et/ou celle de l'apprentissage. Le garage Tournesol de Benebnooma et le centre de formation de Dédougou sont les deux axes de coopération correspondant aux compétences du lycée de Gannat.



L' Académie de Clermont-Ferrand



Au vu de l'ampleur du partenariat, **le Rectorat a détaché Franck Bouchardon à plein temps depuis 2012** pour la coordination des échanges avec les lycées de son Académie. Le suivi et l'évaluation des actions sont assurés par l'intermédiaire de **la DAREIC** (Délégation Académique aux Relations Européennes et Internationales).



Le lycée Pierre-Joël Bonté



Le lycée Pierre-Joël Bonté, ouvert il y a quatre ans, regroupe entre autres **les filières des métiers du bâtiment pour l'académie de Clermont-Ferrand.**

Il est intégré au projet pour apporter son **expertise dans la coopération décentralisée dans le domaine du bâtiment**: aide en matériel, ingénierie de la formation, création d'un référentiel de formation, échange de technologies et de savoir-faire sur les matériaux traditionnels, formation de formateurs burkinabè aux méthodes pédagogiques françaises, échanges pédagogiques entre professeurs et élèves des lycées et du centre de formation au Burkina-Faso, formation commune des élèves, construction d'un centre de formation à Dédougou.



Le lycée Georges Pompidou



Le lycée de Mauriac est **labellisé « Lycée des métiers de l'eau et de la gestion comptable ».**

Il travaille depuis plusieurs années avec le Burkina-Faso et a accueilli plusieurs étudiants au sein du BTS. Dans le cadre du projet, il participera à **la coopération décentralisée dans le domaine de l'eau**: aide en matériel, ingénierie de la formation, transfert de technologies et de savoir-faire. Les formations sur les métiers de l'eau étant pratiquement inexistantes, les thèmes d'échange sont innombrables. Par l'intermédiaire du GRETA, des formations sont prévues en collaboration avec le CEMEAU (centre de formation de l'ONEA).



Le lycée agricole Louis Pasteur



Le Burkina-Faso étant un pays essentiellement agricole, l'arrivée dans le partenariat du lycée de Marmilhat est un atout pour nous. De plus, les actions de coopération sont courantes dans les lycées agricoles, ce qui permet de bénéficier des savoir-faire dans ce domaine.

Le projet de Dédougou et le lycée agricole de Nanoro (membre du réseau des établissements d'enseignement catholique) représentent des perspectives d'échanges intéressantes.



Le lycée La Fayette



Avec l'intégration, à la rentrée 2015, des sections du lycée Vercingétorix, **le Lycée Lafayette sera la plus grosse structure d'enseignement technique et professionnel de la région Auvergne.** Ce qui étendra la couverture de formation , tout particulièrement dans les sections pros-Bac.

Une bonne partie de l'équipe dirigeante du lycée a déjà travaillé dans notre partenariat, ce qui permet d'être confiant sur l'avenir des actions que nous mènerons avec cet établissement.



L'école supérieure du professorat et de l'éducation



L'ESPE fait partie de l'université Blaise Pascal et permet, avec sa participation dans le **domaine de la formation de formateurs**, de concrétiser la convention interuniversitaire qui a été signée en 2010 avec l'université de Koudougou.



La région Auvergne-Rhône-Alpes



ABCD avait un partenariat privilégié avec le conseil régional d'Auvergne, que ce soit pour la mobilité des jeunes ou pour le soutien qu'il a apporté à nos actions de rapprochement interrégional, et souhaite désormais coopérer activement avec la **région Auvergne-Rhône-Alpes**.



Le CERAPCOOP



Le Centre de Ressources et d'Appui à La COOPération en Auvergne **permet** avec ses compétences en formation à la coopération, en réseautage des acteurs et en expertise en solidarité internationale **d'orienter efficacement les actions de notre partenariat**.



L'AFDI - Auvergne



AFDI (Agriculteurs Français et Développement International) est une association née des organisations paysannes françaises. Elle tisse des liens et soutient les organisations paysannes (OP) du Sud. Présente au Burkina depuis 1993, AFDI est en partenariat avec une dizaine d'OP locales, régionales et nationales. Une cellule basée à Ouagadougou coordonne ces actions. Afdi Auvergne se rapproche de l'UNPL/B (union nationale des producteurs de lait du Burkina) pour partager les savoir-faire au sein de **la filière lait** et pour épauler cette OP dans ses activités dans le développement de la filière laitière burkinabé. Des perspectives de **collaboration avec ABCD sont à l'étude dans le domaine du développement agricole** au Burkina-Faso.

Auvergne
Burkina
Coordination &
Développement



ONG-Association loi 1901 N° W634002651
Reconnue d'utilité publique
66, rue de l'hôtel de ville-63200 MOZAC-FRANCE
Tél. France: 00336-80-67-82-93
Tél. Burkina: 00226-60-82-85-27
Mail: auvergneburkina@gmail.com
Site: auvergneburkina.fr

L'association ABCD est née suite au partenariat entre les lycées professionnels auvergnats et les établissements burkinabè. Les acteurs auvergnats étaient alors des personnels de l'éducation nationale agissant dans un cadre administratif trop souvent restrictif. Pour étendre les champs d'actions et pour élargir la participation à tout public, il était alors nécessaire de créer une association complémentaire et indépendante. L'élargissement et la dynamique de groupe actuels permettent de participer à des actions de plus grande ampleur, ceci dans un esprit de véritable échange gagnant/gagnant où chaque acteur est là pour savoir donner et savoir recevoir.

Les objectifs de l'association sont:

- Formaliser les actions relatives aux partenariats entre l'Auvergne et le Burkina-Faso.
- Finaliser et/ou suivre des projets dans les domaines de l'éducation et du développement.
- Collecter des fonds pour le bon déroulement des actions.
- Collecter des dons matériels (livres, médicaments, ...) pour redistribution au Burkina-Faso.
- Développer les échanges culturels entre les deux pays.
- Aider à l'accueil des Burkinabè lors de leurs formations en France.
- Aider à la logistique de nos partenaires voyageant au Burkina.

ABCD dispose d'une antenne basée à Koudougou qui permet d'effectuer un suivi permanent des actions et projets au Burkina-Faso.

Où se situent les partenaires en Auvergne?

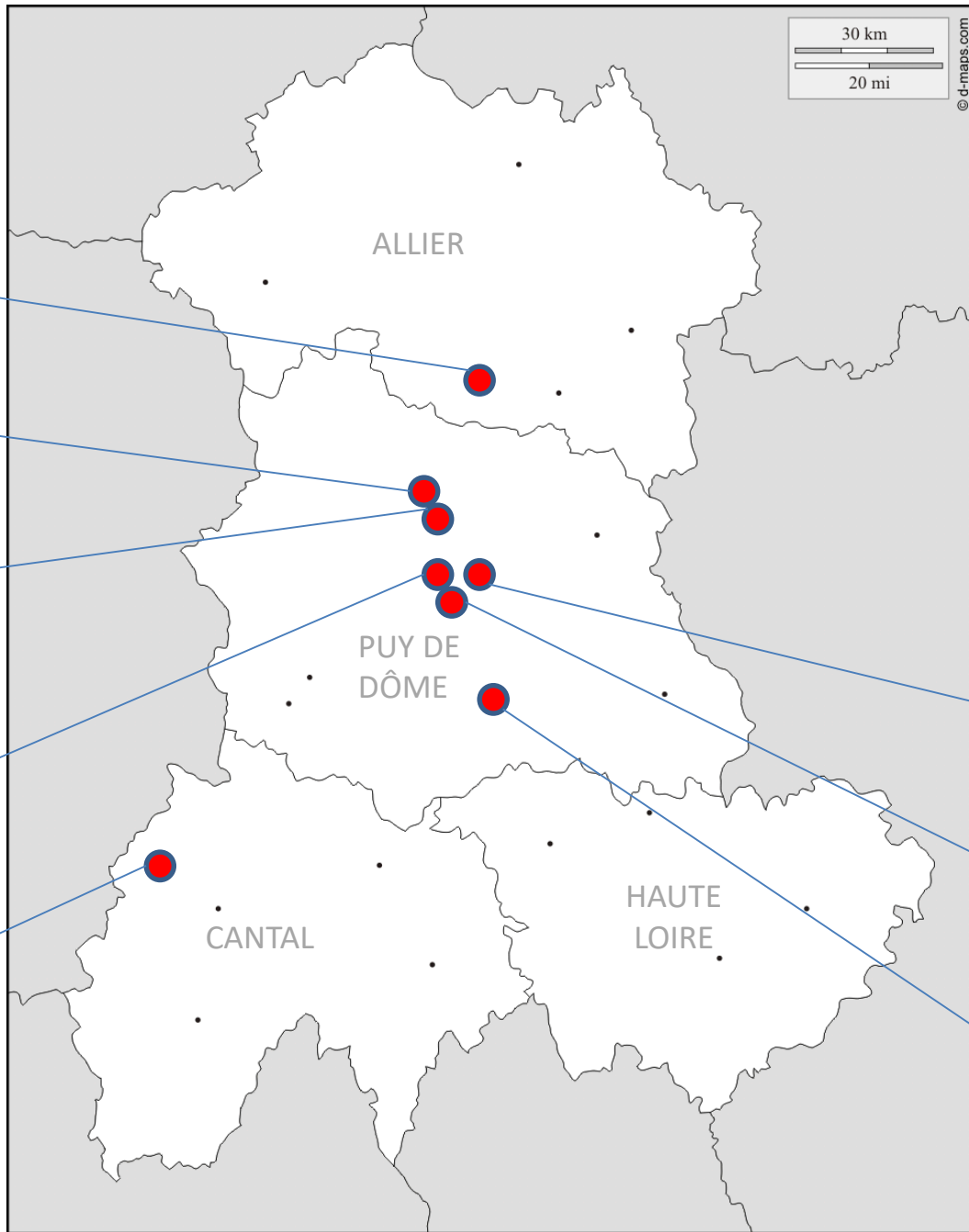
GANNAT
Lycée Gustave Eiffel

MOZAC
Association ABCD

RIOM
Lycée Pierre-Joël Bonté

CLERMONT- FERRAND
Lycée Roger Claudres
IDJS des Gravouses
Lycée La Fayette
ESPE
AFDI

MAURIAC
Lycée Georges Pompidou




LEMPDES
Lycée Louis Pasteur

ROMAGNAT
Lycée Vercingétorix


ISSOIRE
Lycée Henri Sainte Claire Deville

Domaines d'activités et de participations à des actions des différents partenaires

| Partenaires | | Domaines | | | | | | | | | | | | | | | | | |
|--|--|----------|-------------------------|-------------|---------------------------------|------------------------|-----------------------------|--------------------------|-------------------------|------------------|---------|------------------------|--------------------------------|-------------------------------------|-------------|---------|---------------------|-------------------------|------------------|
| Auvergne Burkina Coordination & Développement  | | Usinage | Chaudronnerie / soudure | Carrosserie | Electrotechnique / électronique | Gestion administrative | Imprimerie / pré impression | Maintenance industrielle | Bâtiment-Génie civil-TP | Métiers de l'eau | Surdit  | Logistique & Transport | Maintenance de v hicules VL/PL | Maintenance de Mat riel agricole/TP | Agriculture | Elevage | Actions culturelles | Formation de formateurs | Echange d' l ves |
| BURKINA-FASO | Benebnoma et son centre de formation-Koudougou | O | O | P | | O | O | | | | O | | O | P | P | | O | | |
| | Lyc e Gabriel Taborin et communaut  des fr res de la sainte famille-Saaba | O | O | P | O | | O | | O | | | | O | | O | O | | | |
| | ASFADE - Association France/Afrique pour le d veloppement et l'emploi-Ouagadougou | | | | | | | P | | P | | | | P | | | | | |
| | UK-Universit  de Koudougou | | | | O | | P | | | | | | O | | | | | O | |
| | LPNMY-Lyc e Professionnel National Maurice Yam ogo-Koudougou | O | | | O | | | | O | | | | | | | | | | |
| | LTK-Lyc e Technique de Koudougou | O | | | O | | | | | | | | | | | | | | |
| | CET-Coll ge d'Enseignement Technique - Koudougou | | O | | O | | | | O | | | | | | | | | | |
| AUVERGNE | Lyc e Roger Claustres-Clermont-Ferrand | O | O | O | | | | | | | | | | | | | | | |
| | HSCD-Lyc e Henri Sainte Claire Deville - Issoire | | | | O | O | | O | | | | | | | | | | | |
| | IDJS-Institut De Jeunes Sourds-Clermont-Ferrand | | | | | | | | | | O | | | | | | | | |
| | Lyc e Vercing torix-Romagnat/Lyc e Lafayette-Clermont-Ferrand | | | | O | | O | O | | | | | | | | | | | |
| | PJB-Lyc e Pierre-Jo l Bont -Riom | | | | | | | | O | | | | | | | | | | |
| | Lyc e Georges Pompidou-Mauriac | | | | | | O | | | O | | | | | | | | | |
| | Lyc e Pierre Boulanger-Pont du Ch teau | | | | | | | | | | | O | O | | | | | | |
| | Lyc e Gustave Eiffel-Gannat | | | | | | | | | | | | | O | | | | | |
| | Lyc e agricole Louis Pasteur-Lempdes/Marmilhat | | | | | | | | | | | | | O | O | O | | | |
| | ESPE-Ecole Sup rieure du Professorat et de l'Education- Universit  de Clermont-Ferrand | | | | | | | | | | | | | | | | | O | |
| AFDI-Agriculteurs Fran ais et d veloppement International | | | | | | | | | | | | | | O | O | | | | |

O: Formation Op rationnelle

P: Formation en Projet

 : R alisation d'au moins une action commune

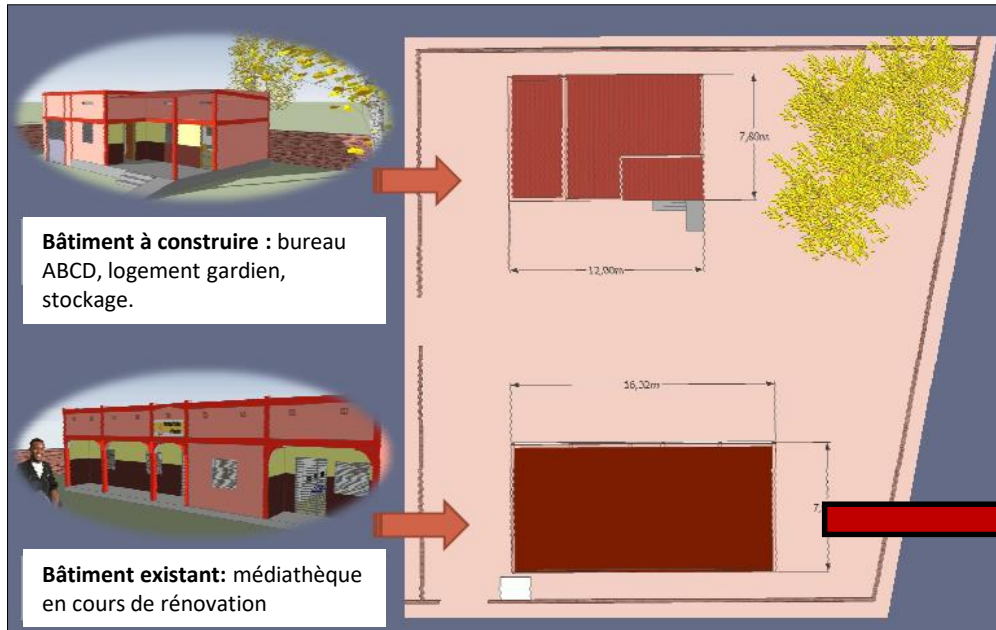
 : Projet d'action

Les actions réalisées et projets en cours

La médiathèque technique et pédagogique

La médiathèque de Koudougou est le projet fédérateur d'ABCD, né des besoins en documentation technique exprimés par l'ensemble des partenaires burkinabé.

Elle est située en plein centre de la ville sur un terrain communal. Le bâtiment existant a permis l'ouverture après quelques travaux. Reste maintenant la recherche de fond pour la poursuite du projet. A terme la structure doit **fonctionner en autonomie** grâce à ses revenus propres.

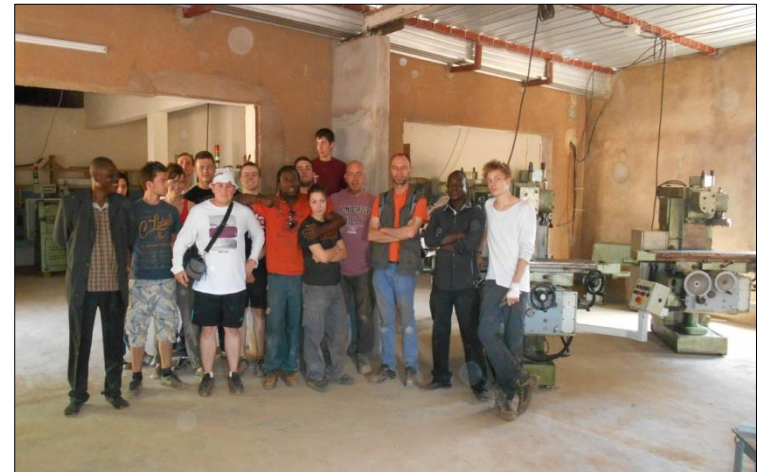
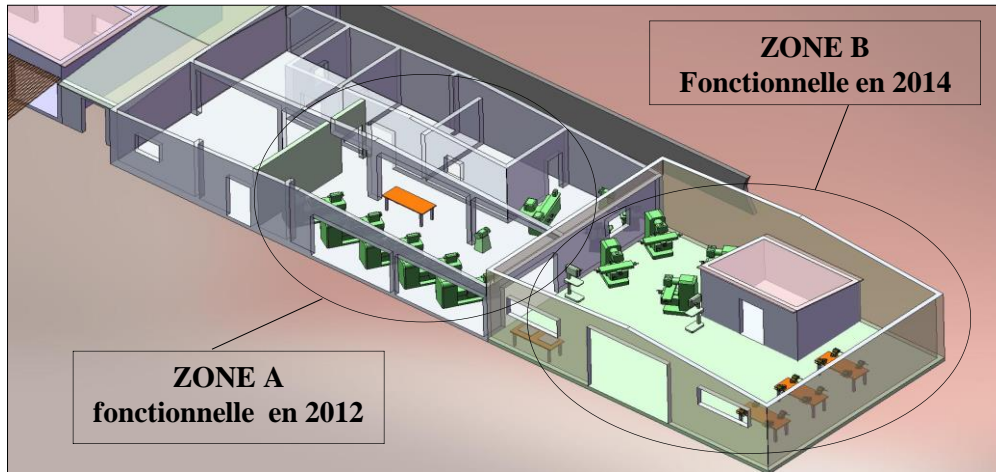


La mise place de formations d'usinage et d'imprimerie à Bénébnooma

L'USINAGE: C'est le premier projet du partenariat suite à la venue de formateurs de Bénébnooma à Roger Claustres en 2010. L'inauguration des ateliers s'est faite avec des jeunes auvergnats en décembre 2013 après leur participation à la mise en place des machines.

Actuellement la formation fonctionne en collaboration avec le LPNMY et le LTK.

L'élaboration de thèmes de fabrication commercialisables se poursuit, afin de rendre l'atelier complètement autonome financièrement.



L'IMPRIMERIE: La modernisation de l'atelier d'imprimerie avec des machines venant du lycée Vercingétorix s'est faite en 2012 et a permis le recrutement d'apprentis.

Aucune formation en imprimerie n'existe au Burkina-Faso. De ce fait la formation de formateurs en Auvergne se perpétue depuis lors.



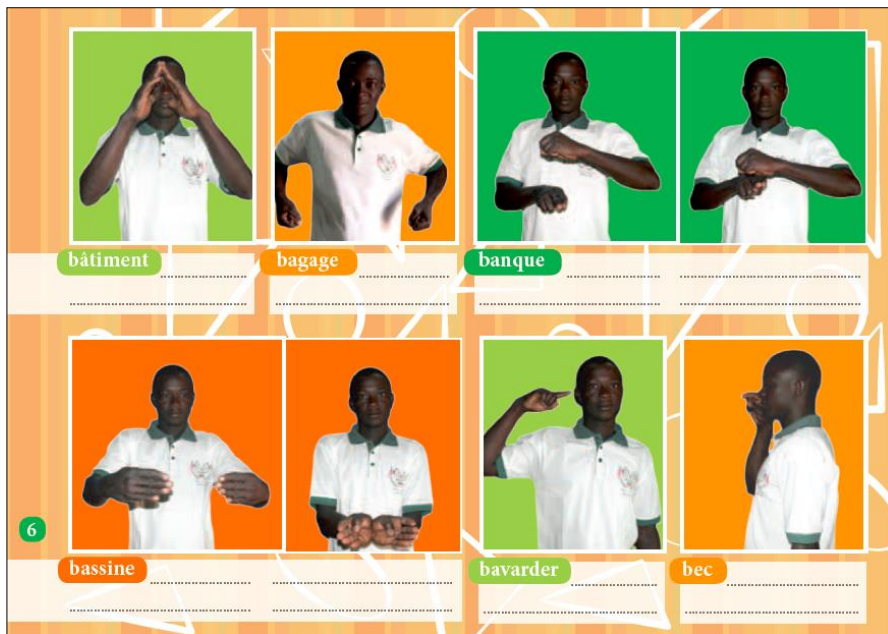
L'élaboration d'un manuel de sourds en langage signé burkinabé

Nous développons depuis 2011 une série de manuels en LSB (Langue Signée Burkinabè) pour les écoles élémentaires de sourds.

Ce travail nécessite des centaines d'heures (des milliers de prises de vues, détournages des photos, vérifications des signes avec les enseignants burkinabè, mise en page, ...)

L'objectif est de réaliser un manuel pour chaque classe de l'école primaire . Actuellement les manuels CP1, CP2 & CE1 viennent d'être terminés.

L'alphabet et la maquette ci-dessous donnent un ordre d'idée du travail qui reste à faire.



Remise des manuels à l'école de sourds de Benebnooma



La première remise des manuels de langue des signes burkinabé aux élèves de l'école des sourds de notre partenaire l'association Benebnooma a eu lieu le samedi 30 juillet 2016, en présence des parents d'élèves. Les manuels remis étaient ceux destinés aux classes de CP1, CP2 et CE1.



Les manuels destinés aux classes supérieures sont actuellement en cours d'élaboration afin d'être remis aussi vite que possible.

Le centre de formation professionnel de Dédougou

Dédougou (35 000 habitants) est la capitale de la province du Mouhoun, région désignée comme le grenier du Burkina. Jusqu'en 2013, Dédougou était à 6 heures de route de Ouagadougou, le bitumage a réduit le voyage à moins de 3 heures.

Benebnooma a ce projet de centre de formation en perspective depuis plusieurs années. L'association est propriétaire d'un terrain de 2 hectares à Dédougou.

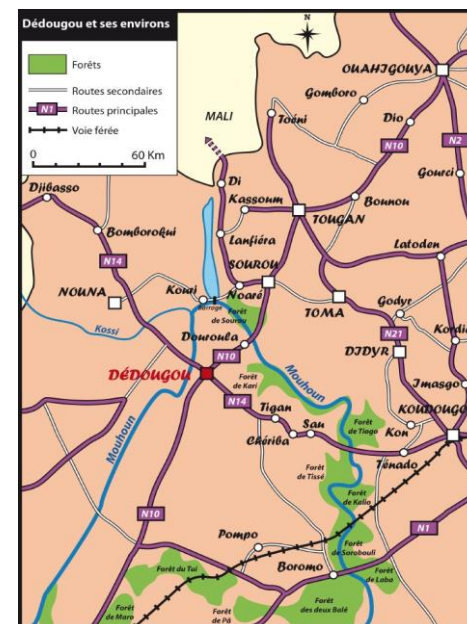
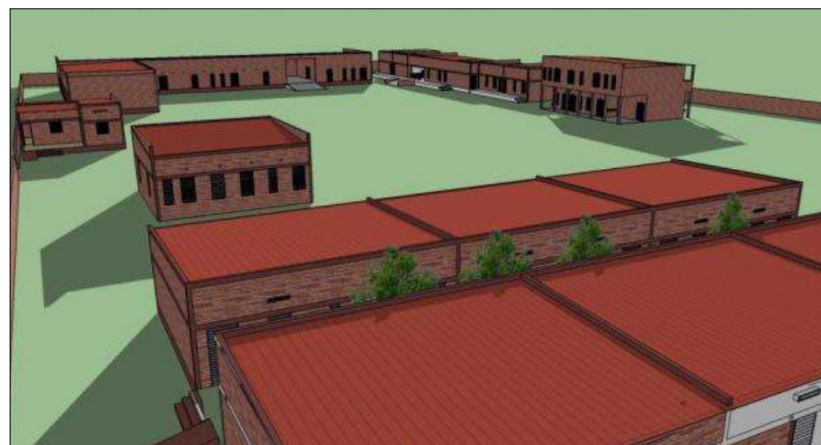
Le futur centre s'orientera vers la mécanisation des moyens de culture en proposant de la formation à la pratique et à la maintenance de moyens plus modernes, ceci dans le cadre d'un développement durable et équitable.

Après étude des besoins locaux, les formations suivantes sont envisagées:

- Maraîchage/culture.
- Usinage/soudure.
- Maintenance électrique et mécanique.
- Maintenance de matériel agricole.
- Dessin en bâtiment, maîtrise d'ouvrage.
- Plomberie.
- Ecole de sourds.

Le relevé topographique et l'avant-projet ont été réalisés par des étudiants du lycée Pierre-Joël Bonté.

A l'heure actuelle, le projet est au stade des recherches de financements.



Mise en place d'un forage en périphérie de Koudougou

ABCD a, grâce au soutien financier de l'agence de l'eau Adour-Garonne, pu réaliser la construction d'un forage dans la périphérie de Koudougou, sur un terrain d'un hectare propriété de l'association, permettant désormais à une population d'environ 3000 personnes d'avoir un accès à l'eau.

Le site pourrait par la suite être valorisé par la venue d'élèves français des domaines agricoles et de l'eau qui disposeront ainsi d'un espace où mettre en pratique leurs savoirs.



Ce forage fonctionne avec une pompe VOLANTA, produites par nos partenaires les Frères de la Sainte Famille, qui la produisent dans leur centre de formation professionnelle ouvert aux jeunes déscolarisés.



Projet de coopération agricole en partenariat avec l'Afdi

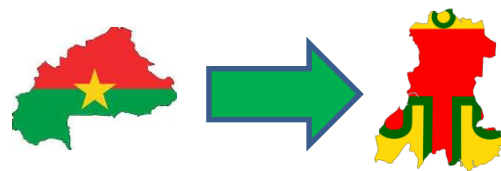
Suite à la demande de nos partenaire, un projet de coopération agricole a été mis sur pied en partenariat avec, entre autres, l'Afdi. Une mission a donc été effectuée en juin 2016 à laquelle ont pris part deux membres de l'Afdi ainsi que deux membres d'ABCD, qui a permis de finaliser et de signer un protocole d'entente avec Bagrépole.



De plus, une délégation burkinabé comprenant notamment le ministre de l'agriculture se rendra en Auvergne pour le sommet de l'élevage en octobre 2016. D'autres partenaires issus du milieu agricole burkinabé seront également présents : UMPLB, ...



La mobilité sud/nord



Stages de formation de formateurs.

Chaque année, depuis 2010, les lycées auvergnats accueillent des enseignants burkinabè. Dans ce cadre de transferts de compétences, **25 formateurs ont bénéficié de ce dispositif** depuis sa mise en place.

Accueil d'étudiants burkinabè.

Cette action a débuté en 2013 au **lycée Georges Pompidou** avec des BTS « métiers de l'eau ». A la rentrée 2015, les lycées **Pierre Joël Bonté** en « génie civil » et **La Fayette** en « productions graphiques » accueilleront des étudiants burkinabè.

Accueil de la troupe Saaba.

La troupe Saaba qui a été présente au démarrage du partenariat, continue depuis sa tournée annuelle en Auvergne. **Depuis 2014, la gestion de la tournée est assurée par une classe de « gestion administrative » du lycée d'Issoire.**



Visite des responsables burkinabè.

En complément des responsables des structures burkinabè que nous voyons régulièrement en Auvergne, **une délégation de la région Centre-Ouest menée par son président nous a rendu visite, en avril 2014**, afin de renforcer les liens entre nos deux régions.



La mobilité nord/sud

Missions de coordination et de préparation.

Chaque année le coordonnateur du partenariat effectue 3 ou 4 missions au Burkina-Faso afin d'assurer le suivi des projets et de planifier les actions et périodes de mobilité. Suivant les besoins et les objectifs du déplacement, des acteurs auvergnats l'accompagnent.

Voyages d'élèves auvergnats.

En 2015, le Conseil régional d'Auvergne, avec son dispositif « Jeunes Solidarité Internationale », aura permis à **35 jeunes** de découvrir le Burkina-Faso.

Visites des responsables d'établissements.

Par rotation, les proviseurs et chefs de travaux des lycées auvergnats se déplacent au Burkina-Faso pour évaluer l'avancement des projets et promouvoir le partenariat avec les démarches suivantes:

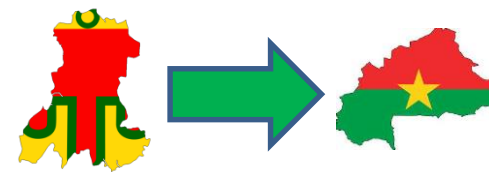
- Rencontres avec leurs homologues burkinabé, élus et responsables locaux.
- Visite des établissements, entreprises et autres structures .
- Participation à des conférences de presse, débats radiophoniques, ...

Missions sur des projets spécifiques.

Pour le moment, ABCD a permis à des jeunes d'effectuer des missions sur des thèmes spécifiques comme la surdité et la santé publique. L'obtention de l'agrément pour employer des services civiques fait partie de nos projets.

Voyages de découverte accompagnée.

ABCD est également ouvert aux personnes qui désirent découvrir le Burkina-Faso à travers une expérience de coopération.



Les actions ponctuelles

Envois de livres et de matériels.

La collecte d'ouvrages techniques pour la médiathèque et de manuels scolaires pour les écoles burkinabè est une activité fluctuante en fonction des dons. De la même façon nous récupérons du matériel professionnel et scolaire ayant un intérêt pédagogique. Le lycée Pierre Boulanger s'occupe du colisage des livres avec sa section « logistique ». Les envois se font en fonction des besoins et des opportunités de transport.



Récupération d'eau de pluie.

En 2013 et 2014 les jeunes des lycées de Mauriac, PJB et Roger Claustres ont mené un projet de récupération d'eau de pluie au centre d'hébergement « Abbé Pierre ». Cette action a été financé par l'agence de l'eau Adour-Garonne.



Energies renouvelables.

Une éolienne qui servira de thème de fabrication à l'atelier d'usinage/soudure de Bénébnooma est à l'étude.

Favoriser les échanges culturels.

Les correspondances entre des classes ou des jeunes des deux pays sont encouragées par ABCD. La découverte d'une culture participe à l'éducation au développement et à la solidarité.

Campagnes d'information sur les maladies.

Plusieurs campagnes d'information sur les maladies locales ont été menées durant les séjours des jeunes au Burkina.

Projets en cours

En ce qui concerne la continuation de la médiathèque, une piste intéressante serait celle du PESI, un programme de la FAL. De plus, un enseignant du lycée de Gannat pourrait venir dispenser quelques cours à la médiathèque en début d'année 2017.

ABCD cherche également à améliorer sa communication et plus généralement sa visibilité par sa participation à divers évènements tels que le sommet de l'élevage. Son site internet va également être mis à jour.



Les manuels de sourds sont encore en train d'être travaillés, notamment grâce à la campagne PEPA 2017 de la FAL, en vue d'une distribution prochaine.

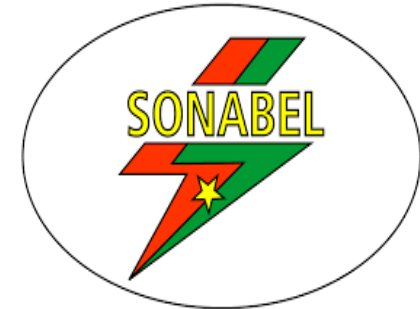
Le forage doit également être continué, avec la construction d'un château d'eau et d'un mur autour du terrain.

Si la situation géopolitique le permet, des élèves auvergnats pourraient effectuer un voyage au Burkina Faso en fin d'année scolaire

Nos soutiens ici et là-bas



AMBASSADE FRANCE AU BURKINA-FASO
Service de Coopération et d'Action Culturelle



Etablissements
Jean BESSON & Cie



Entreprise
BAZONGO Bakoué
Mécanique générale